

ПАШПАРТ

матэрыяльнай гісторыка-культурнай каштоўнасці

Сядзіба Умястоўскіх: будынак спіртзавода і спіртасховішча, аг. Жамыслаўль Іўеўскага раёна Гродзенскай вобласці

(назва і месца знаходжання)

ДУК "Іўеўскі цэнтр культуры і
вольнага часу"

(назва арганізацыі, музея, праектнай арганізацыі)

(побліс)

М.П.

Дырэктар Ракець С.А.

(пасада, прозвішча, ініцыялы кіраўніка
навуковай арганізацыі, музея, праектнай
арганізацыі)

1. Назва <u>Сядзіба Умястоўскіх: будынак спіртзавода і спірта- сховішча</u> (згодна з Дзяржаўным спісам гісторыка-культурных каштоўнасцей Рэспублікі Беларусь)	2. Шыфр <u>413Г000296</u> (згодна з Дзяржаўным спісам гісторыка-культурных каштоўнасцей Рэспублікі Беларусь)
3. Катэгорыя (0/1/2/без катэгорыі)	"3"
<u>Пастанова Савета Міністраў Рэспублікі Беларусь ад 02 жніўня 2016 г. № 607 «Аб наданні статусу і катэгорый гісторыка-культурнай каштоўнасці, пазбаўленні статусу гісторыка-культурнай каштоўнасці і ўнясенні змяненняў і дапаўненняў у некаторыя пастановы Савета Міністраў Рэспублікі Беларусь</u> (назва прававога акта, якім нададзены статус гісторыка-культурнай каштоўнасці, і дзяржаўнага органа, які яго прыняў, дата і нумар)	

4. Від матэрыяльнай гісторыка- культурнай каштоўнасці	<u>помнік архітэктуры</u> (дакументальны помнік, запаведная мясціна, помнік археалогіі, помнік архітэктуры, помнік гісторыі, помнік горадабудаўніцтва, помнік мастацтва)
--	---

5. Месца знаходжання матэрыяльнай гісторыка-культурнай каштоўнасці (па сучасным адміністрацыйна- тэрытарыяльным падзеле)	<u>Гродзенская</u> (вобласць)	<u>Іўеўскі</u> (раён)	<u>аг. Жамыслаўль</u> (населены пункт)
	(плошча/вуліца/завулак/інш. і нумар будынка)		

6. Гістарычны адрас (на момант узнікнення матэрыяльнай гісторыка-культурнай каштоўнасці і наступныя змены адраса)	<u>Віленская</u> (Расея) (губерня)	<u>Ашмянскі</u> (павет)	<u>Маёнтак Жэмслаў</u> (населены пункт)
	(плошча/вуліца/завулак/інш. і нумар будынка)		

	<u>Навагрудскае</u> (Польшча) (ваяводства)	<u>Ашмянскі</u> (павет)	<u>Маёнтак Жэмслаў</u> (населены пункт)
	(плошча/вуліца/завулак/інш. і нумар будынка)		

	<i>Навагрудскае</i> (Польшча) (ваяводства)	<i>Лідскі</i> (павет)	<i>Маёнтак</i> <i>Жэмслаў</i> (населены пункт)
(плошча/вуліца/завулак/інш. і нумар будынка)			
	<i>Баранавіцкая</i> (БССР) (вобласць)	<i>Іўеўскі</i> (раён)	<i>вёска</i> <i>Жамыслаўль</i> (населены пункт)
(плошча/вуліца/завулак/інш. і нумар будынка)			
	<i>Гродзенская</i> (БССР) (вобласць)	<i>Іўеўскі</i> (раён)	<i>вёска</i> <i>Жамыслаўль</i> (населены пункт)
(плошча/вуліца/завулак/інш. і нумар будынка)			
	<i>Гродзенская</i> (БССР) (вобласць)	<i>Іўеўскі</i> (раён)	<i>аграгарадок</i> <i>Жамыслаўль</i> (населены пункт)
(плошча/вуліца/завулак/інш. і нумар будынка)			

7. Гісторыя фарміравання матэрыяльнай гісторыка-культурнай каштоўнасці:

7.1. Архітэктурны стыль матэрыяльнай гісторыка-культурнай каштоўнасці	<i>неакласіцызм</i>
---	---------------------

7.2. Узнікненне, віды работ	Дата	Стваральнік або аўтар
<i>Пабудова</i>	<i>1885 г.</i>	<i>Граф У. Умястоўскі</i>
<i>Перабудова</i>	<i>1960-я гг.</i>	

8. Выкарыстанне	<i>спіртзавод</i> (гістарычнае)	<i>Па прызначэнню не выкарыстоўваецца</i> (сучаснае)
-----------------	------------------------------------	---

9. Уласнік (карыстальнік) матэрыяльнай гісторыка-культурнай каштоўнасці, землекарыстальнік, на зямельным участку якога размешчана нерухомая матэрыяльная гісторыка-культурная каштоўнасць)	Лакалізацыя валодання	Форма ўласнасці	Дата наступлення/заканчэння правоў уласнасці	Ахоўнае абавязацельства (дата і нумар рэгістрацыі)
<i>Закрытае акцыянернае таварыства "Чабор"</i>	<i>У межах помніка</i>	<i>прыватная</i>	<i>1995 г.</i>	<i>01.06.2017 №4/08/04-06/12</i>

	<i>Навагрудскае</i> (Польшча) (ваяводства)	<i>Лідскі</i> (павет)	<i>Маёнтак</i> <i>Жэмслаў</i> (населены пункт)
(плошча/вуліца/завулак/інш. і нумар будынка)			
	<i>Баранавіцкая</i> (БССР) (вобласць)	<i>Гўеўскі</i> (раён)	<i>вёска</i> <i>Жамыслаўль</i> (населены пункт)
(плошча/вуліца/завулак/інш. і нумар будынка)			
	<i>Гродзенская</i> (БССР) (вобласць)	<i>Гўеўскі</i> (раён)	<i>вёска</i> <i>Жамыслаўль</i> (населены пункт)
(плошча/вуліца/завулак/інш. і нумар будынка)			
	<i>Гродзенская</i> (БССР) (вобласць)	<i>Гўеўскі</i> (раён)	<i>аграгарадок</i> <i>Жамыслаўль</i> (населены пункт)
(плошча/вуліца/завулак/інш. і нумар будынка)			

7. Гісторыя фарміравання матэрыяльнай гісторыка-культурнай каштоўнасці:

7.1. Архітэктурны стыль матэрыяльнай гісторыка-культурнай каштоўнасці	<i>неакласіцызм</i>
---	---------------------

7.2. Узнікненне, віды работ	Дата	Стваральнік або аўтар
<i>Пабудова</i>	<i>1885 г.</i>	<i>Граф У. Умястоўскі</i>
<i>Перабудова</i>	<i>1960-я гг.</i>	

8. Выкарыстанне	<i>спіртзавод</i> (гістарычнае)	<i>Па прызначэнню не выкарыстоўваецца</i> (сучаснае)
-----------------	------------------------------------	---

9. Уласнік (карыстальнік) матэрыяльнай гісторыка-культурнай каштоўнасці, землекарыстальнік, на зямельным участку якога размешчана нерухомая матэрыяльная гісторыка-культурная каштоўнасць)	Лакалізацыя валодання	Форма ўласнасці	Дата наступлення/заканчэння правоў уласнасці	Ахоўнае абавязацельства (дата і нумар рэгістрацыі)
<i>Закрытае акцыянернае таварыства "Чабор"</i>	<i>У межах помніка</i>	<i>прыватная</i>	<i>1995 г.</i>	<i>01.06.2017 №4/08/04-06/12</i>

10. Тэхнічная характарыстыка (для нерухомай матэрыяльнай гісторыка-культурнай каштоўнасці):

10.1. Сучасны тэхнічны стан		здавальняючы (здавальняючы/нездавальняючы/аварыйны)	
10.2. Асноўныя будаўнічыя матэрыялы	10.3. Плошча забудовы, кв.м.	10.4. Будаўнічы аб'ём, куб.м	10.5. Агульная плошча, кв.м
цэгла	10.6. Вышыня, м	10.7. Даўжыня, м	10.8. Шырыня, м

11. Апісанне матэрыяльнай гісторыка-культурнай каштоўнасці:

Спiртзавод - напачатку трохпавярховы мураваны будынак у стылі неакласіцызму, прамавугольны ў плане, пакрыты двухсхільным дахам. Ваконныя праёмы арачнага тыпу, на сённяшні час часткова закладзеныя цэглай. У пасляваенны час сцены атынкаваны і пабелены вапнай.

У 60-я гады ХХ ст. зроблены тэхналагічныя прыбудовы, надбудаваны 4 і 5 паверхі для адміністрацыйных памяшканняў, перакрыты жалезам дах. Тэрыторыя завода абнесена жалеза-бетоннай агароджай з металічнымі варотамі для заезду транспарту.

Спiртасховішча - васьміграннае ў плане цэнтральнае мураванае трохпавярховае збудаванне на высокім каменным падмурку. Стаіць асобна ад спiртзавода ў межах тэрыторыі, агароджанай жалеза-бетоннай агароджай. Як і спiртзавод пабудавана з цэгля, вырабленай на мясцовым цагляным заводзе. У пасляваенныя часы атынкавана і пабелена вапнай.

Апісанне адметных духоўных, мастацкіх і (або) дакументальных вартасцей матэрыяльнай гісторыка-культурнай каштоўнасці, а таксама элементы, канструкцыі, дэталі, якія падлягаюць абавязковаму захаванню:

Гаспадарчыя пабудовы сядзібы Умястоўскіх будаваліся з падтрымкай стылю асноўных, жылых пабудоў, каб кампазіцыйна не вывальваліся з візуальнага раду. Разам з тым улічвалася іх гаспадарчае прызначэнне, магчымасці уласнай гаспадаркі і тэрытарыяльна абумоўленыя традыцыі жыллёва-гаспадарчага будаўніцтва. Будынак спiртзавода і спiртасховішча – характэрны тып гаспадарчых сядзібных пабудоў, прыклад традыцыйнага дойлідства.

12. Элементы, што маюць самастойны статус матэрыяльнай гісторыка-культурнай каштоўнасці:

Шыфр	Назва	Дата	Катэгорыя
------	-------	------	-----------

-	-	-	-
---	---	---	---

Статус матэрыяльнай гісторыка-культурнай каштоўнасці асобным элементам не надаваўся.

13. Гістарычная даведка (гісторыя ўзнікнення, асноўныя этапы фарміравання і развіцця, падзеі, асобы, звязаныя з гісторыка-культурнай каштоўнасцю, гісторыя даследаванняў):

У 1807 годзе маёнтак Жамыслаўль набыў Якуб Уместовский, на працягу XIX стагоддзя род Умястоўскіх вёў у Жамыслаўлі будаўніцтва сядзібы. Сын Якуба Казімір у 1828 годзе на баках драўлянага сядзібнага дома пабудаваў два цагляных флігелі з калонамі порцікамі ў стылі класіцызм, свіран-ледавік, аранжарэю і манеж (аранжарэя і манеж не захаваліся). Яго жонка Юзэфа пабудавала палац (1877 год), архітэктура якога з'яўляецца перайманнем Лазенкаўскага палаца ў Варшаве.

У 1885 годзе пры маёнтку была пабудавана мураваная вінакурня (спіртзавод) на месцы старой драўлянай, часоў Якуба Умястоўскага. Прыблізна ў той жа год пабудавана і спіртасховішча ў форме васьміграннага ў плане цэнтрычнага мураванага збудавання. Па некаторых дадзеных для будынкаў маёнтка, у тым ліку і вінакурні з спіртасховішчам, выкарыстана цэгла, зробленая на цагельні ля в. Дабраўляны, якая так жа належала Умястоўскім. Цагельня была абсталявана новымі спецыяльнымі машынамі, прывезенымі Уладзіславам Умястоўскім з Паўднёвай Францыі.

У канцы XIX стагоддзя сын Казіміра і Юзефы Уладзіслаў Уместовский аддаў сваю радавую сядзібу пад навуковую базу Віленскага ўніверсітэта. Падчас першай сусветнай вайны Жамыслаўль быў акупаваны кайзераўскай арміяй, немцы тут адкрылі санаторый для параненых салдат і афіцэраў, але часткова разрабавалі скарбы палаца, у тым ліку знікла і шыкоўная бібліятэка

Пасля заканчэння вайны графіня Яніна Умястоўская вярнулася ў Жэмласлаў, спрабавала аднавіць гаспадарку маёнтка і фальваркаў, але ў Польшчы ў гэты час пачала ажыццяўляцца зямельная рэформа, у ходзе якой буйныя панскія маёнткі "на крэсах усходніх" падлягалі парцэляцыі. Многія маёнткі і фальваркі, належашыя раней графіні, ужо падвергліся парцэляцыі. Графіня не магла ў душы прымірыцца з тым, што такі ж лёс чакае і Жэмласлаў. Таму 6 сакавіка 1922 г. у прысутнасці віленскага натарыуса Адольфа Змачынскага і тагачаснага рэктара Віленскага ўніверсітэта Віктара Станевіча яна падпісала акт, якім узаконьваўся яе дар універсітэту: маёнтак Жэмласлаў у поўным складзе, фальваркі Гута і Залессе з агульным абшарам зямлі 2200 гектараў, з іх 1200 гектараў лесу. Дар быў зроблены для навуковых мэт. У памяць аб гэтым

пры ўездзе ў сядзібу ўстаноўлены мемарыяльны прыдарожны слуп з надпісам "Жамыслаўская навуковая фундацыя Уладзіслава і Яніны графства Умястоўскіх пры Універсітэце Віленскім".

Падчас Другой сусветнай вайны палац не пацярпеў, а пасля ў ім па чарзе размяшчаліся праўленне калгаса "Жамыслаўскі", пошта, клуб, бібліятэка. Будынак спіртзавода і спіртасховішча ў 1995 г. былі перададзены ва ўласнасць закрытага акцыянернага таварыства "Чабор", і некаторы час выкарыстоўваліся па прызначэнню.

У 2006 годзе стан палаца быў прызнаны аварыйным, таму ўсе адміністрацыйныя ўстановы былі пераведзены ў іншыя будынкi, і сядзіба аказалася закінутай. Уся, акрамя спіртзавода і спіртасховішча, якія дзейнічалі да нядаўняга часу.

У 2012 годзе у палацы здарыўся пажар, другія будынкi ад яго не пацярпелі.

Да нашага часу захаваліся палац (у аварыйным стане), гаспадарчыя пабудовы, бровар, часткова - парк. Планіровачнае ядро ансамбля — мураваны палац і две сіметрычна пастаўленыя афіцыны, якія ўтвараюць парадны партэр з круглым газонам. Цэнтральную алею перад палацам замыкае мураваная альтанка са скульптурай Маці Божай (1883 год стварэння, статус гісторыка-культурнай каштоўнасці не надаваўся).

З гаспадарчых пабудоў захаваліся мураваны склеп, стайня (рэшткі сцен), млын, свіран (будаўнічы склад), пабудаваныя ў пачатку XIX ст. ў традыцыях народнага дойлідства.

Пастановай Савета Міністраў Рэспублікі Беларусь ад 14.05.2007 №578 "Аб статусе гісторыка-культурных каштоўнасцей" сядзібе Умястоўскіх (у складзе – палац, дзве афіцыны, лядоўня, будаўнічы склад) нададзены статус гісторыка-культурнай каштоўнасці і катэгорыя "3". Значна пазней, у 2016 годзе, пастановай Савета Міністраў Рэспублікі Беларусь ад 02.08.2016 №607 "Аб наданні статусу і катэгорыі гісторыка-культурнай каштоўнасці і ўнясенні змяненняў і дапаўненняў у некаторыя пастановы Савета Міністраў Рэспублікі Беларусь" ў склад гісторыка-культурнай каштоўнасці "Сядзіба Умястоўскіх" былі ўключаны чатыры калоны тасканскага ордэра (астаткі ад студэнцкага дома) і будынак спіртзавода з спіртасховішчам.

На цякучы момант спіртзавод і спіртасховішча не працуюць.

14. Архіўныя і бібліяграфічныя крыніцы:

Jankowski C. Powiat oszmiański. Część 3. - Petersburg, 1898. - S. 161 – 170.

Niechwiadowicz K. Zemloslaw. - Poznan, 2005.

Архітэктура Беларусі: Энцыклапедычны даведнік. - Мн.: БелЭн, 1993. - С. 211-212.

Збор помнікаў гісторыі і культуры. Гродзенская вобласць. /АН БССР, Ін-т мастацтвазнаўства, этнаграфіі і фальклору; Рэд. кал.: С.В. Марцэлеў (Гал.рэд.) і інш.- Мн.: БелСЭ, 1986. - С. 201-202.

Ёрш Ю. Вандроўка па Прынёманскім краі - Жамыслаўль: падарожжа ў мінулае / Юлія Ёрш // Прынёманскія весті. - 2015. - 19 ноября (№ 46). - С. 16.

Побаль У. Умястоўскія і іх зямельныя ўладанні/У.Побаль//Іўеўскі край. - 2015. - 11 лістапада (№85). - С. 6,11

Федарук А.Т. Старадаўнія сядзібы Гродзеншчыны. - Мінск, 2014.- С. 494-495

15. Наяўнасць распрацаванай навукова-праектнай дакументацыі на выкананне рамонтна-рэстаўрацыйных работ:

Праектная арганізацыя	Назва аб'екта згодна з праектнай дакументацыяй	Шыфр аб'екта	Дата і нумар заключэння Міністэрства культуры Рэспублікі Беларусь
-	-	-	-

Навукова-праектная дакументацыя на выкананне рамонтна-рэстаўрацыйных работ не распрацоўвалася.

16. Звесткі аб прыняцці ў эксплуатацыю нерухомай матэрыяльнай гісторыка-культурнай каштоўнасці, на якой выконваліся рамонтна-рэстаўрацыйныя работы:

Назва аб'екта згодна з праектнай дакументацыяй	Дата і нумар заключэння аб адпаведнасці прымаемай у эксплуатацыю нерухомай гісторыка-культурнай каштоўнасці навукова-праектнай дакументацыі на выкананне рамонтна-рэстаўрацыйных работ на матэрыяльных гісторыка-культурных каштоўнасцях распрацоўкай навукова-праектнай дакументацыі на выкананне рамонтна-рэстаўрацыйных работ	Прозвішча, уласнае імя, імя па бацьку (калі такое маецца) грамадзяніна, у тым ліку індывідуальнага прадпрымальніка, які ажыццяўляў кіраўніцтва распрацоўкай навукова-праектнай дакументацыі на выкананне рамонтна-рэстаўрацыйных работ на матэрыяльных гісторыка-культурных каштоўнасцях, установа, дзе ён працуе, яе адрас і тэлефон
-	-	-

Рамонтна-рэстаўрацыйныя работы не праводзіліся.

17. Звесткі аб праекце зон аховы (для нерухомай матэрыяльнай гісторыка-культурнай каштоўнасці):

Дата і нумар пастановы Міністэрства культуры Рэспублікі Беларусь	Назва
-	-

Зоны аховы для нерухомай матэрыяльнай гісторыка-культурнай каштоўнасці не распрацоўваліся.

18. Ілюстрацыйныя матэрыялы на 2 лістах (дадатак 1).

19. Дадатковыя звесткі аб падзеях і асобах, звязаных з матэрыяльнай гісторыка-культурнай каштоўнасцю:

20. У выпадку змянення звестак аб гісторыка-культурнай каштоўнасці новыя звесткі афармляюцца на асобным лісце змяненняў у дадатках.

Пашпарт складзены:

ДУК "Гўеўскі цэнтр культуры і вольнага часу"

(назва навуковай арганізацыі, музея, практнай арганізацыі)

Метадыст па захаванню гісторыка-культурнай спадчыны Нехведовіч А.С.

(пасада, прозвішча, ініцыялы складальніка)

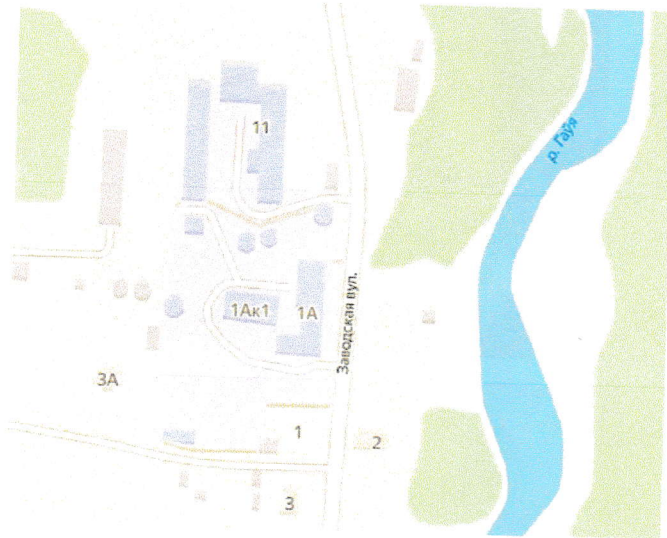
_____ (подпіс)

29.09.2019

(дата складання пашпарта)

Забаронена капіраваць

Дадатак 1
да пашпарта матэрыяльнай
гісторыка-культурнай каштоўнасці
“ Сядзіба Ульястоўскіх: будынак
спіртзавода, спіртасховішча,
аг. Жамыслаўль Іўеўскага раёна
Гродзенскай вобласці”



18.1. Месцазнаходжанне спіртзавода і
спіртасховішча ў аг. Жамыслаўль



18.2. Будынак спіртзавода (2019 г.)



18.3. Будынак спіртзавода (2019 г.)

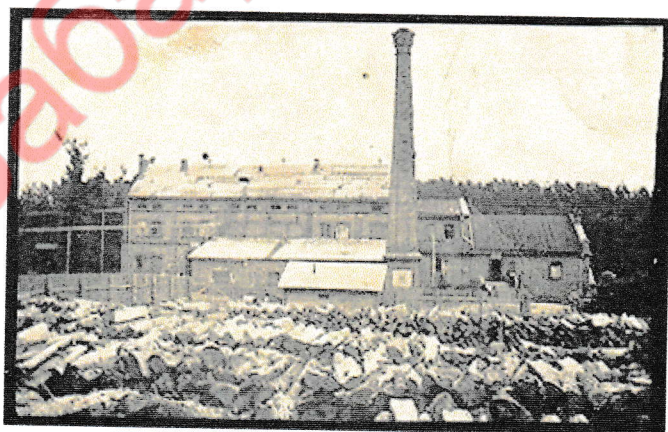


18.4. Будынак спіртзавода (2019 г.)



18.5. Нямецкія салдаты перад
спіртзаводам у Жамыслаўлі ў 1918 г.

Крыніца: Адметнасці Беларусі, Літвы, Падляшша. radzima.org [Электронны ресурс] / Жамыслаўлі | Палацава-паркавы ансамбль Умястоўскіх – [Radzima.org](http://radzima.org), 2002-2019. – Рэжым доступу: <http://radzima.org/be/object-photo/1574.html>. – Дата доступу: 29.09.2019.



18.6. Спіртзавод у Жамыслаўлі. 1930-я гг.

Крыніца: Адметнасці Беларусі, Літвы, Падляшша. radzima.org [Электронны ресурс] / Жамыслаўлі | Палацава-паркавы ансамбль Умястоўскіх – [Radzima.org](http://radzima.org), 2002-2019. – Рэжым доступу: <http://radzima.org/be/object-photo/1574.html>. – Дата доступу: 29.09.2019.